



## Langesvegur (869\_02) Umferðaröryggi á Þórshöfn



## Frumdrög



**Efnisyfirlit.**

1	Inngangur .....	3
2	Upplýsingaöflun .....	3
3	Almennt.....	4
4	Aðstæður og hugmyndir .....	5
4.1	Tillaga 1. Vegamót Langanesvegur (869) og Norðausturvegar (85). Aðkoma úr suðri.....	6
4.2	Tillaga 2. Fjarðarvegur.....	7
4.3	Tillaga 3. Miðbæjarsvæðið.....	7
4.4	Tillaga 4. Langanesvegur – Austurvegur, vegamót.....	11
4.5	Tillaga 5. Þjóðvegur við skóla.....	12
4.6	Tillaga 6. Aðkoma í bæinn, úr norðri.....	14
5	Samantekt .....	17

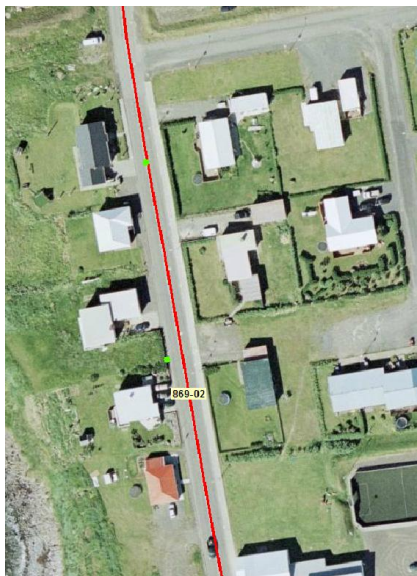
## 1 Inngangur

Norðursvæði óskaði eftir tillögum frá Hönnunardeild sem miða að því að auka umferðaröryggi á Þórshöfn. Haustið 2013 fóru starfsmenn Hönnunardeildar, Erna Hreinsdóttir og Halldór Sv. Hauksson, í vettvangsferð og hittu þá Sigurð Jóhannes Jónsson yfirverkstjóra á Þórshöfn. Myndir í skýrslunni eru teknar í þeirri vettvangsferð. Við úrvinnslu er stuðst við leiðbeiningar Vegagerðarinnar um þjóðvegi í þéttbýli. Tillögurnar eru unnar af Ernu Hreinsdóttur á Hönnunardeild Vegagerðarinnar, af Norðaustursvæði hafa Guðmundur Heiðreksson og Gunnar Helgi Guðmundsson komið að verkinu.

Frumdrög þessi verða send í umferðaröryggismat. Taka skal afstöðu til þess við frekari úrvinnslu. Þann 4. desember 2014 voru drög að skýrslunni kynnt á fundi með Elíasi Péturssyni sveitarstjóra, Sigríði Jóhannsdóttur skrifstofustjóra og Níels Hermannssyni frá Lögreglunni. Frá Vegagerðinni sátu fundinn Sigurður Jóhannes Jónsson, Pálmi Þorsteinsson og Erna Hreinsdóttir. Rætt var um umferðaröryggisáætlun sveitarfélagsins sem áhugi er fyrir að hefjast handa við. Eindregið er mælt með að gerð verði athugun á gönguleiðum skólabarna.

## 2 Upplýsingaöflun

Ársgsumferð á Langanesvegi (869-02) um Þórshöfn árið 2012 var 571 bíll/sólarhring en sumardagssumferð 725 bílar/sólarhring. Hraðamælingar liggja ekki fyrir. Meðaltal slysatíðni árána 2009-2012 er 0,8 á vegi 869-02 en er 1,3 fyrir öll þéttbýli utan höfuðborgarsvæðisins. Tvö slys eru skráð hjá lögreglu frá 2009. Annað 2012 en hitt 2013. Sjá mynd hér að neðan. Grænn litur táknar að ekki hafa orðið meiðsl á fólki.





Yfirlitsmynd yfir veg 869-02 um Þórshöfn.

### 3 Almennt

Að auka umferðaröryggi í þéttbýli felst oftast en ekki í að fækka tenginum við aðalveginn, gera breytingar á vegamótum og að gera fáar en öruggar gönguþveranir yfir veginn. Jafnframt þarf að girða fyrir staði þar sem sérlega óæskilegt er að gangandi þveri veg og tryggja að góðar gönguleiðir séu til staðar.

Hér eru lagðar fram hugmyndir til að auka umferðaröryggi á Þórshöfn.

Stuðst er við leiðbeiningar Vegagerðarinnar um þjóðvegi í þéttbýli. Áhersla er lögð á auka öryggi gangandi vegfarenda. Lausnir krefjast virkrar þátttöku sveitarfélagsins.

Almennt er aðstaða fyrir gangandi vegfarendur óvenju góðar á Þórshöfn. Víðast eru gangstéttar og talsvert er af stígum. Helst er að gönguþverunum yfir veg sé ábótavant.

## 4 Aðstæður og hugmyndir

Í þessum hluta verður hverjum hluta vegarins lýst og gerð ein eða fleiri tillögur til úrbóta. Tillögunum fylgir mjög gróft kostnaðarmat. Tillögurnar eru settar fram frá suðri til norðurs.

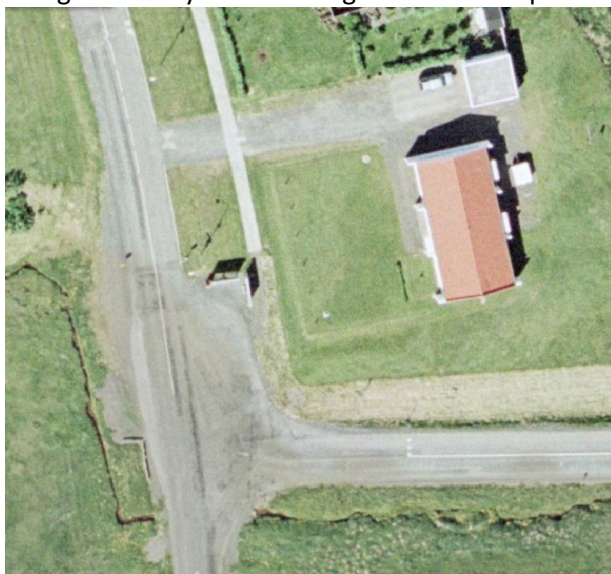
Samþykkt aðalskipulag Langanesbyggðar 2007-2027 sýnir verulega breytt fyrirkomulag samgangna. Á aðalskipulagi er sýndar nýjar tengingar við Þjóðveginn. Samband er á milli fjölda tenginga og fjölda umferðaróhappa. Því ber að fara afar varlega í að fjölga tengingum. Í hugmyndum hér á eftir er fyrst og fremst verið að skoða núverandi aðstæður og hvað gera megi til að auka umferðaröryggi, ekki er tekið mið af breytingum skv. aðalskipulagi.

Kostnaður er hér mjög gróft áætlaður og aðeins til viðmiðunar.



#### **4.1 Tillaga 1. Vegamót Langanesvegur (869) og Norðausturvegar (85). Aðkoma úr suðri.**

Vegamót Langanesvegur (869) og Norðausturvegar (85) flæða saman við áningarstað með upplýsingartöflum um þéttbýlið. Heildarbreidd Langanesvegur mælist á loftmynd um 17 m. Væntanlega þykir æskilegt að hafa upplýsingaspjöldin norðan vegamótanna þannig að einn áningastaður nýtist ferðalöngum hvort sem þeir koma úr suðri eða austri.



Með því að afmarka vegamótin og nýta innkeyrslu að Fjarðarvegi 49 má koma áningastaðnum fyrir á milli vegar og stígs. Áætlaður kostnaður 15 m kr.



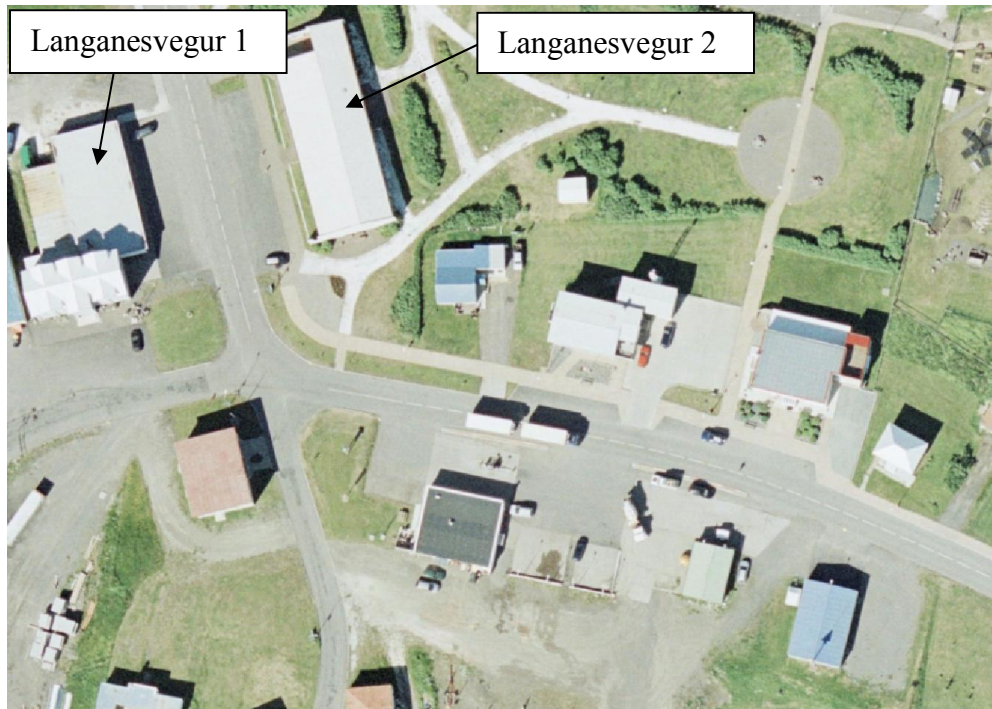
#### **4.2 Tillaga 2. Fjarðarvegur.**

Kafli vegarins frá vegamótum við Norðausturveg einkennist að því að aðeins þrjú hús eru vestan vegarins og að tenging er við svo til hvert hús við þjóðveginn.



#### **4.3 Tillaga 3. Miðbæjarsvæðið.**

Miðbæjarsvæðið einkennist af því að þjóðvegurinn er lítt afmarkaður. Innkeyrslur eru margar, bílastæði og bílastæðaplön renna saman við veginn. Krossvegamót eru við höfnina, þjóðvegurinn er aðalbraut en hann liggur í 115° horni um vegamótin. Forgangur ökutækja um vegamótin virðist vefjast fyrir öikumönnum. Við Langanesveg 1 og 2 er bílum lagt hornrétt á þjóðveginn á rúmlega 30 m löngum kafla. Leitast skal við að hafa engin bílastæði við þjóðvegi og allra síst þannig að bakka þurfi út á þjóðveg. Engin gönguleið er yfir þjóðveginn og erfitt er að koma henni fyrir vegna fjölda bílastæða og innkeyrslna.



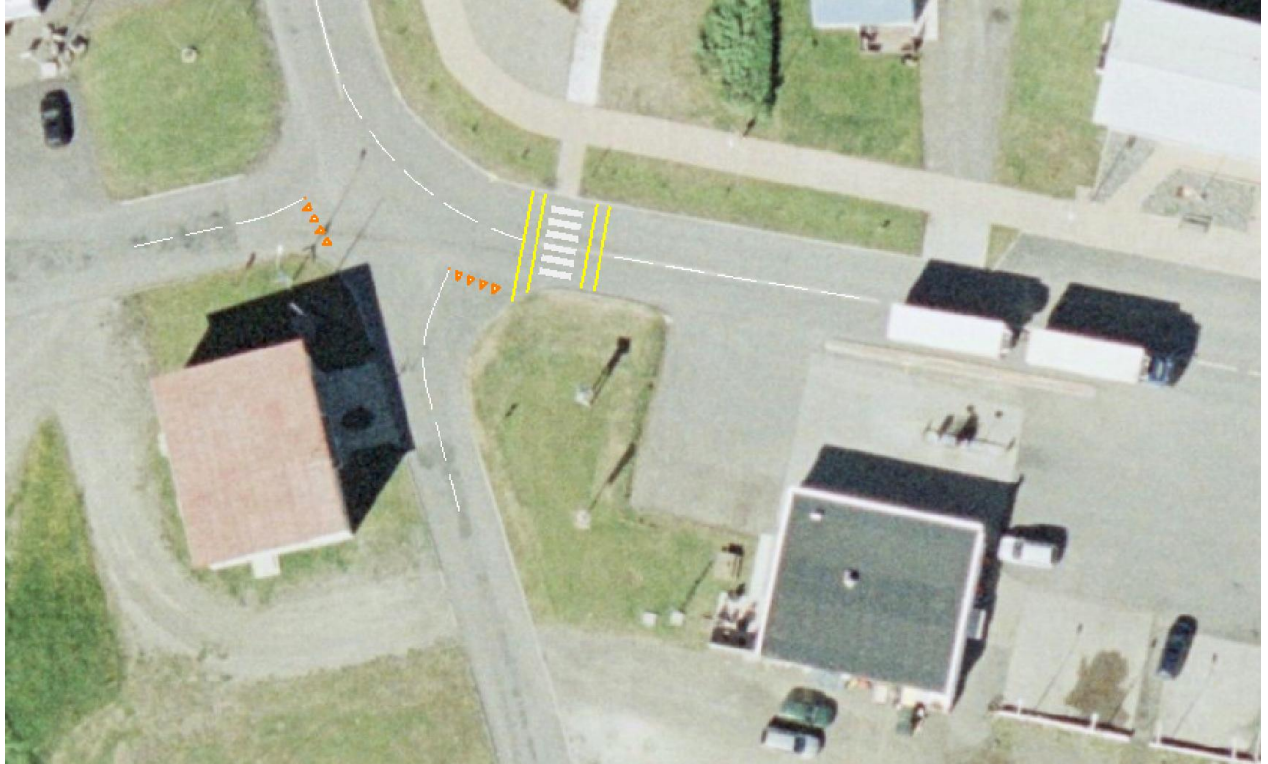
Samþykkt deiliskipulag sýnir nýja tengingu inn á hafnarsvæðið austan bensínstöðvar.  
<http://skipulagsaaetlanir.skipulagsstofnun.is/skipulagvefur/display.aspx?numer=8677>



Æskilegt er að afmarka þjóðveginn betur frá öðrum vegum. Það má gera með yfirborðsmerkingum eins og sýnt er á mynd hér að neðan. Eindregið er mælt með þeim enda kostnaður lítill, eða um 0,3 m kr.

Aðeins einn staður kemur til greina fyrir gangbraut. Þar sem ekki er rými fyrir tveggja metra breiða miðeyju er hér lagt til að hún verði á upphækkun. Slíkt er þó almennt ekki æskilegt á þjóðvegum og ekki ef hlutfall þungra bíla er hátt. Slíkt er einmitt líklegt hér sökum nálægðar við höfn og hafnsækna starfsemi. Kostnaður er gróft áætlaður um 1,5 m kr.

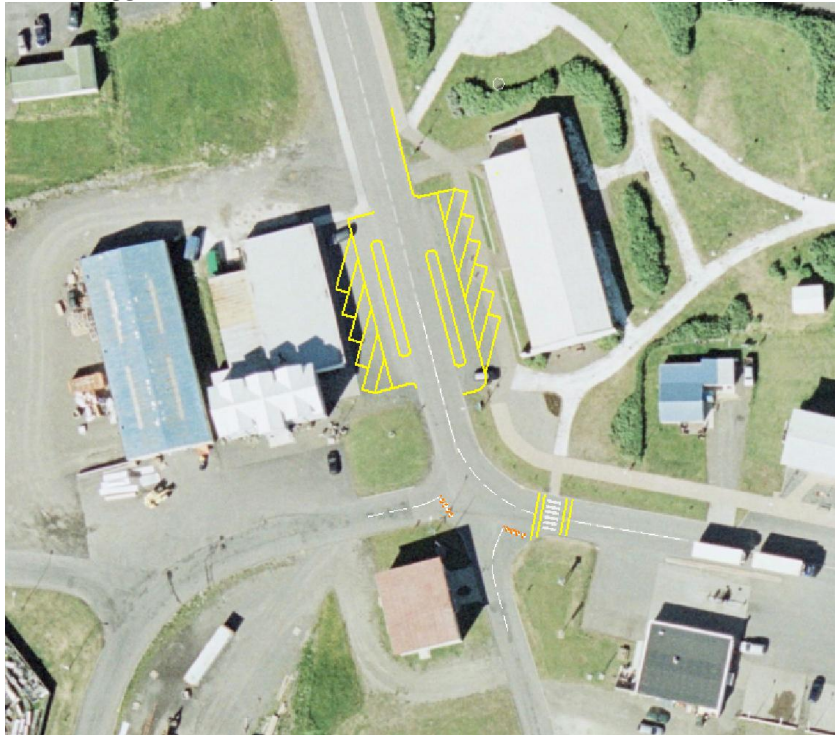




Við verslun og þjónustu á Langanesvegi 1 og 2 eru talsverð umsvif. Við bæði húsin er bílum lagt hornrétt á þjóðveginn án frekari afmörkunar. Gönguleið endar vestan vegarins við hús nr. 1 en er dregin að húsi nr. 2. Huga þarf að hvort koma megi stæðum fyrir annarsstaðar en við þjóðveginn. Við Langnesveg 2 er umhverfi frágengið og því líklega örðugt um vik. En mögulegt er að keyra hringinn í kring um Langanesveg 1. Lagðar eru fram tvær hugmyndir að mögulegum endurbótum við Langanesveg 1 og 2.

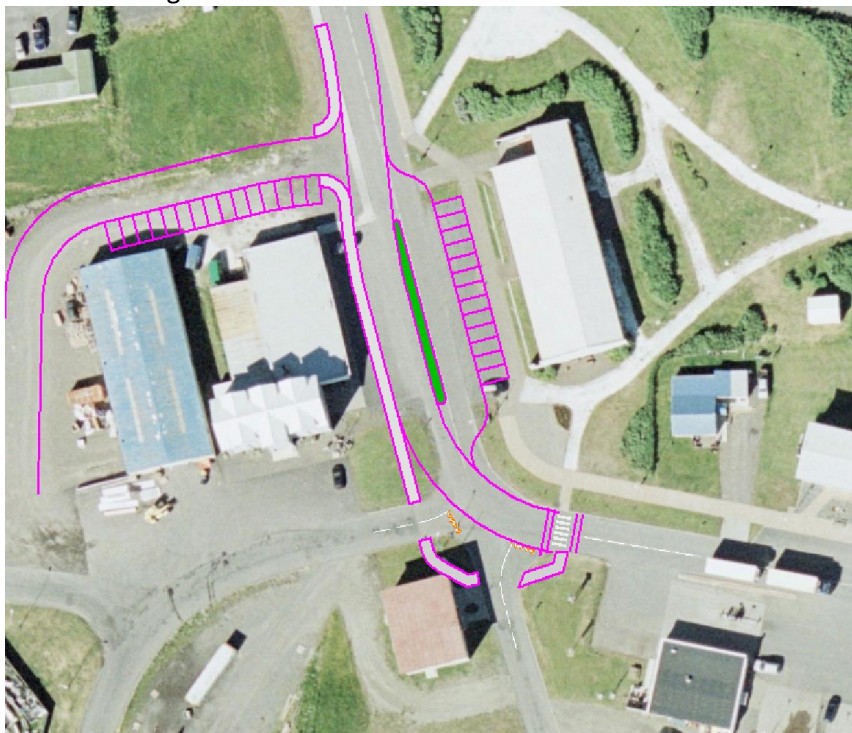
Hugmynd 1:

Ská stæði eru afmörkuð frá Þjóðvegi með eyju. Þetta fyrirkomulag er vel þekkt, t.d. í Ármúla og Síðumúla í Reykjavík. Stæðum fækkar verulega og aðkoma verður ekki til fyrirmyndar. Mun öruggara verður þó að bakka úr stæðum. Kostnaður er gróft áætlaður um 20 m kr.



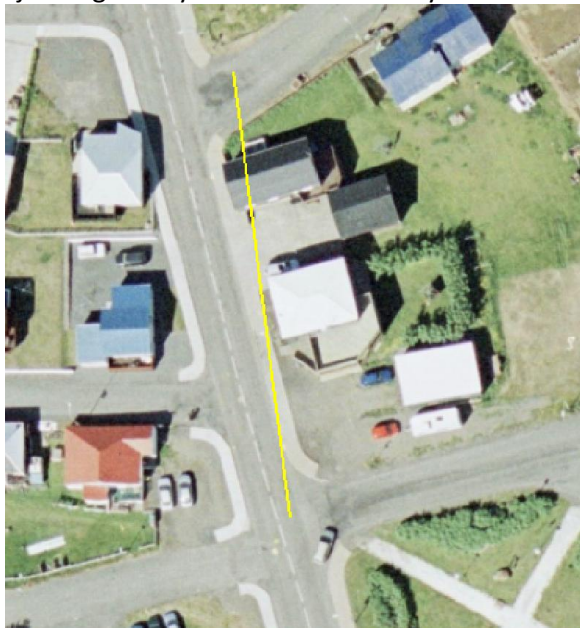
Hugmynd 2:

Hugmynd þessi felst í að færa Þjóðveginn frá verslunarhúsnæðinu og gera þar öruggari og betri aðkoma. Aðkoma að Langanesvegi 1 verður flutt að norðurhlið hússins. Væntanlega er þörf á breytingu á deiliskipulagi í tengslum við þessa lausn sem og samvinnu við lóðarhafa. Kostnaður er gróft áætlaður um 50 m kr.



#### **4.4 Tillaga 4. Langanesvegur – Austurvegur, vegamót.**

Sjónlengdir frá Austurvegi eru takmarkaðar til suðurs (niður brekkuna) vegna húss númer 8 við Langanesveg. Þegar er búið að færa gangstéttina og þrengja þannig veginn til að auka sjónlengdir. Myndin hér að neðan sýnir kröfur um sjónlengd skv. Veghönnunarreglum.



Erfitt er um vik að bæta aðstæður á þessum stað. Það er þó tilraunarinnar virði að setja upp umferðarspegil gegnt vegamótunum. Áætlaður kostnaður 0,3 m kr.

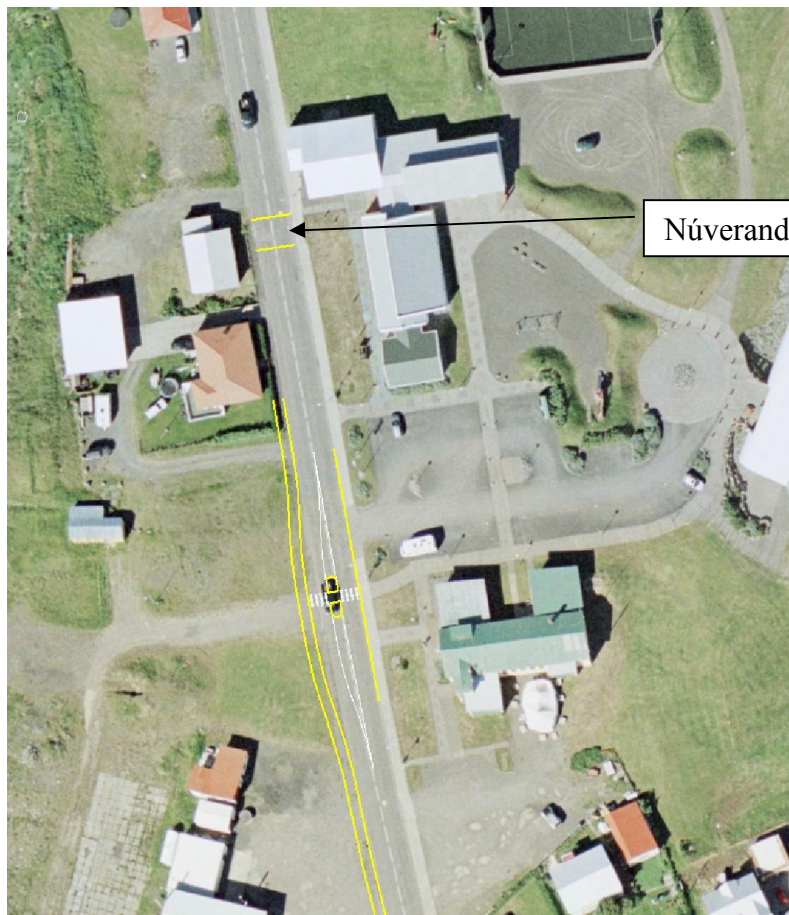
#### 4.5 Tillaga 5. Þjóðvegur við skóla.

Á þjóðveginum er hraði tekinn niður í 35 km/klst á móts við skóla bæjarins. Jafnframt er skilti þar sem varað er við að vænta megi ferða barna. Nær skólanum er svo hraðahindrun, alda, en við hana vantar viðeigandi merkingar (A20.21).

Stærstur hluti íbúða bæjarins eru sömu megin vegarins og skólinn. Því eru það ekki nema hluti barna sem ganga í skólann sem þurfa að þvera þjóðveginn á leið sinni. Æskilegt er að unnin verði könnun á gönguleiðum skólabarna til að sjá hvar þörf fyrir gönguþverun er mest. Mælt er með að á þeim stað verði sett gangbraut, eins örugg og kostur er á.



Hugmynd að staðsetningu gangbrautar á móts við skólabyrpingu. Lengja þarf gangstétt að vestanverðu og loka innkeyrslu að slóða til vesturs á móts við gangbraut. Kostnaður er gróft áætlaður um 5 m kr.



Núverandi hraðhindrun, alda

#### **4.6 Tillaga 6. Aðkoma í bæinn, úr norðri.**

Aðkoma í bæinn úr norðri, frá flugvelli, er um iðnaðarsvæði bæjarins. Hraði er fyrst tekinn niður í 70 km/klst og svo í 50 km/klst þegar byggð fer að þéttast, við enda veglýsingar.



Vegurinn er óskilgreindur og flæðir saman við lóðir. Ekið er inn af og út á þjóðveginn hvar sem er með tilheyrandi hættu. Engar gönguleiðir eru á þessu svæði. Afmarka þarf innkomur og útbúa göngutengingar að ystu húsum. Auk þess að bæta umferðaröryggi til muna verður umhverfið snyrtilegra.





Til er samþykkt deiliskipulag af reitnum frá 2005. Eindregið er mælt með að því skipulagi verði framfylgt.

Langanesvegur (869\_02)  
Umferðaröryggi á Þórshöfn





## 5 Samantekt

Mælt er með eftirfarandi forgangsröðun:

Tillögur merktar með grænu eru þess eðlis að þær ætti að framkvæma við fyrsta tækifæri. Tillaga 6 er alfarið á vegum sveitarfélagsins en er til þess fallin að auka umferðaröryggi til muna.

Tillögur 1 og 3 (Langanesvegur) eru kostnaðarsamar og líklega þess eðlis að gera þurfi ráð fyrir þeim á vegaáætlun.

Tillaga að forgangsröðun:		Áætlaður kostnaður Vegagerðar: (kr.)	Áætlaður kostnaður sveitarfélags: (kr.)	Heildarkostnaður: (kr.)
Tillaga 1	Vegamót Langanesvegur (869) og Norðausturvegar (85).	15.000.000		15.000.000
Tillaga 2	Fjarðarvegur.			0
Tillaga 3	Miðbær, yfirborðsmerkingar	300.000		300.000
Tillaga 3	Miðbær, gangbraut	1.500.000		1.500.000
Tillaga 3	Miðbær, við Langanesveg 1 og 2	25.000.000	25.000.000	50.000.000
Tillaga 4	Langanesvegur – Austurvegur, vegamót.	300.000		300.000
Tillaga 5	Þjóðvegur við skóla.	5.000.000		5.000.000
Tillaga 6	Aðkoma í bæinn, úr norðri.		5.000.000	5.000.000
<b>Samtals:</b>		<b>47.100.000</b>	<b>30.000.000</b>	<b>77.100.000</b>

Fjárveitingar til hluta, sem tilheyrir Vg, liggja ekki fyrir.